

Paulay Ede Színház, Tokaj

Új teátrummal bővült a Tokaji Kulturális és Konferenciaközpont. 2008. augusztus 30-án avatták fel Tokaj első kőszínházát, amely Paulay Ede – a város szülöttjének – nevét viseli. A színház alig kilenc hónap alatt épült fel. A Nemzeti Fejlesztési Terv társfinanszírozásával épült létesítmény egymilliárd forintba került.

A világörökség részeként elismert város legfrissebb kulturális nevezetessége két létesítmény együtteséből, az egykori zsinagóga gyönyörűen felújított épületéből, valamint a Paulay Ede1 Színházból áll. A régi izraelita imaház impozáns méretei, a város történelméről árulkodó architektúrája önmagában is megkapó látványt nyújt a szemlélődőnek. A mellette emelt, minden ízében modern, ugyanakkor emberközelit és barátságos az új teátrum, s e kettőst a Serház – még felújítás alatt álló – épülete fogja teljessé tenni. Az új komplexum az előadóművészetek mellett nemzetközi konferenciák és rendezvények helyszínéül is szolgál. A közel 300 férőhelyes színház első előadása Strauss: *A denevér* című operettje volt a Miskolci Nemzeti Színház előadásában.

Tokaj kulturális és konferenciaközpontja három ütemben nyeri el végleges formáját. A több mint ötezer lakosú, Borsod-Abaúj-Zemplén megyei városban – mely kistérségi központ is – az új intézmény létrehozását fő-

képp az indokolta, hogy a helyi kulturális események kinőtték a régi, rossz állapotban levő művelődési házat.

Az előzményekről *Dévald István* urat, a Tokaji Kulturális és Konferenciaközpont igazgatóját kérdeztük:

A történet húsz évvel ezelőtt kezdődött, 1987 óta tervezte a város, hogy a zsinagógában, illetve mellette egy kulturális központot hozzon létre. Az első tanulmányterveket Farkas Pál építész már akkor elkészítette. Az elképzelések három ütemben valósulnak meg, de végig ugyanaz a személy maradt az építész. Az első az egykori zsinagóga felújításával kialakított kulturális és konferencia-központ volt, amely 2004-ben kezdődött el és 2006-ban lett kész. Európai Uniósi programból, a Phare alapból nyertünk el rá pénzt, ez 400 millió forintos beruházás volt. Most a zsinagógában hangversenyeket és konferenciákat, reprezentatív ünnepeket tudunk rendezni.

A második ütem a színház felépítése volt, amely szintén nagyrészt EU-s pénzből valósult meg, egymilliárd forintba került. Ebből 97 százalék volt az állami költségvetési és európai uniós támogatás. Tehát nekünk gyakorlatilag 23 millió forintba került ez a ház. A harmadik ütem a mellettünk lévő épületnek, a Serháznak a rendbetétele lesz. Látni lehet, hogy úgy van kialakítva a színház épülete, hogy át lehet menni majd a szomszédos épületben. A két épületet összekötő épületszárny emeletén egy kiállítóteret lesz, amelyben a világörökségi bortermelő helyszínek kiállítása és további időszakos kiállítások kapnak majd helyet.

Tokaj kistérségi központ, és azt gondoltuk, hogy a színház nemcsak a várost hívott kiszolgálni, hanem a környező 8-10 települést is. Mintegy 15-20 km-es vonzáskörzete van a városnak és a háznak is, de azt gondolom, hogy vannak és lesznek olyan események, amelyekre akár Budapestről is



1 Paulay Ede (1836. Tokaj – 1894. Budapest) színész, rendező, dramaturg, színészpedagógus, igazgató, fordító emelte fel a magyar színházat európai színvonalra a 19. század második felében. Ő volt az első, aki *Az ember tragédiáját* színre tudta vinni. A magyar színház történet legnagyobbjai között volt.



▶ vagy Dunántúlról is eljönnek. A mai három gyermekelőadásra is szomszédos településről autóbuszok hozzák a kicsiket.

A vendégművészek nagyon kedvelik az épületet, emberléptékűnek tartják, és dicsérik az akusztikáját. A Miskolci Nemzeti Színház a stratégiai partnerünk, velük nagyon jó a kapcsolatunk, és sok segítséget kapunk tőlük, hiszen még nincs elegendő tapasztalatunk egy ilyen épület működtetéséhez. Legközelebb a kassai színház fog jönni hozzánk, de szeretnénk az ország minden tájáról hívni társulatokat. Alapvetően a kőszínházak profi társulatait, előadásait várjuk. Miután mi befogadó színházként nagyon kevesen vagyunk – a műszaki létszám, magammal együtt négy fő meg két takarító – színházi előadásokhoz még esetleg fel tudunk venni kisegítőket. Ezért lényeges, hogy az előadásokkal együtt a műszaki stáb is jön, a saját fény- és hangtechnikus, ügyelő, színpadmeszter stb. A műszaki kollégáim oktatását, képzését ezért nagyon fontosnak tartom.

A kulturális központnak és benne a színháznak az a célja, hogy az egyébként rövid idegenforgalmi szezont kulturális turizmussal megnyújtsa. Kulturált és vonzó körülményeket teremtsen konferenciák, színházi előadások, hangversenyek megrendezéséhez. A város stratégiai ágazatként kezeli az idegenforgalmat, a világörökség részeként nem akarunk ide gyárakat, üzemeket építeni, ez környezetvédelmi okokból sem volna lehetséges. Az gondoljuk, hogy olyan beruházásokat kell megvalósítani, amelyek a hűmán infrastruktúrát javítja.

Van még egy másik álmunk is, egy hatalmas szabadtéri színpad felépítése a Bodrog

partján, ott ahol az ún. Patkóbánya van. Ebben az elhagyott kőbányában már hat-hét éve rendszeresen rendezünk nagy szabadtéri előadásokat. Különösen zenés előadások és koncertek számára nagyon jó helyszín. Ez a tervünk mintegy kétmilliárd forintos beruházást jelent, 2500 fő befogadóképességű lesz a nézőtér. Úgy tűnik, hogy hamarosan meglesz erre is a támogatási szerződés.

Nagyon érdekes tapasztalatunk, hogy ez a kulturális beruházás hogyan gerjeszti az idegenforgalmat. Ahogy híre ment annak, hogy itt elkészült a zsinagóga, és épül egy színház, attól a pillanattól kezdve turisztikai célú befektetéssel elkezdtek ingatlanokat vásárolni Tokajban. Például a főtéren van az egykori Aranyas Szálló épülete, amely négy-öt éve már üresen állt. Most találtunk rá vevőt, aki négycsillagos szálloda építését kezdte el. Az új tulajdonos azt mondta, neki már nem kell meg-

építenie a konferenciatermet a szállodához, mert 200 méterre vagyunk a Fő tértől. Amint kiderült, hogy négycsillagos szálloda épül, egy újabb befektető jelentkezett, hogy ő is akar egyet építeni. Azt gondolom, hogy sikerült elindítottuk a várost egy ilyen felfelé mutató fejlődési spirálba, amely belekényszeríti az egész környéket, hogy felfelé mozduljon.

Ez alatt a rövid idő alatt hihetetlenül népszerű lett a színház, nagyon szeretik az emberek. Minden előadásunk telt házzal megy. Sokan szkeptikusak voltak, hogy minek egy ilyen kis városba egy ilyen színházépület. Most meg döbbenet tapasztaljuk, hogy az előadásokra hetekkel előre elkapkodják a jegyeket, és olyan emberek jönnek el, akik eddig soha nem jártak kulturális rendezvényre. Szeretnek az emberek felöltözni, elegánsnak lenni, találkozni itt egymással. Optimista vagyok a jövőt illetően.



A következő álm színhelye Patkóbánya – szabadtéri színpad

Színházépítési világcsúcs a világörökség színhelyén

A Tokaji Paulay Ede Színház felépítése kilenc hónap alatt

Tokaj a térség iskolai és kulturális központja, táji és történelmi adottságai révén világörökségi rangot kapott. A Paulay Ede Színház Tokaj történelmileg meghatározó helyén: a II. világháború után gyakorlatilag elhagyott és folyamatosan pusztuló zsinagóga mellett épült fel. A színházépület többfunkciós: a 300 fős nézőtér színházi előadások és filmvetítések, a tágas előcsarnok kiállítások és különböző rendezvények megtartására alkalmas.

Új színház megvalósítására a város korábban több esetben címzett támogatási pályázatot, majd ezek eredménytelensége után európai uniós pályázatot nyújtott be és nyert el.

Az európai uniós előírások szerint a támogatást elnyert pályázatoknál a megvalósítást jelentő projektzáró rendezvényt a pénzügyi fedezetet biztosító támogatási szerződés aláírásától számított 24 hónapon belül meg kell tartani. A 24 hónapos időtartam a feladat jellegétől, nagyságrendjétől függetlenül kötelező terminus.

Egy színház „zöldmezős” felépítése 24 hónap alatt egyébként is kritikus feladat, de itt néhány tényező ezt a feladatot tovább nehezítette.

Az építető önkormányzat a támogatási szerződés aláírásakor még csak engedélyezési tervekkel és jogerős építési engedéllyel rendelkezett. A kivitelezői pályázatához szükséges tervdokumentáció készítése, a kivitelezői versenyztetés (nyílt közbeszerzési eljárással), az eredményhirdetés és a szerződéskötés a rendelkezésre álló 24 hónapból 15 hónapot vett el. Ezért a színház felépítésére a munkaterület átadásától az épület műszaki átadás-átvételéig, a projektzáró rendezvény megtartásáig 9 hónap maradt!

A kivitelezési munkák a közbeszerzés eredményhirdetése, majd a generálkivitelezői szerződés aláírása után 2007. június 26-án haladéktalanul megkezdődtek.

Hátráltatta az építkezést, hogy a tervezési munkák során készített talajmechanikai szakvélemény egyébként is kritikus talaj- és talajvízviszonyokat jelzett, de a feltárt állapot viszont ennél is kedvezőtlenebbnek bizonyult. A már újjáépített és működő konferenciaközpont (az egykori zsinagóga épülete) és a helyi környezetvédő egyesület által „megtartásra, megmentésre ítélt” 300 éves tölgyfa közelsége miatt a pince földkiemelési és cölöpözési munkáit le kellett állítani. Rendkívüli helyszíni műszaki egyeztetésen született döntés a pince méretének csökkentésére.

Az EU-s előírások szerint azonban a pénzügyi támogatás viszont csak abban az esetben biztosított, ha a pályázatban szereplő műszaki jellemzők, „indikátorok” maradéktalanul megvalósulnak. A felmerült nehézségek mellett – a rendelkezésre álló egyébként is reménytelenül rövid idő alatt – olyan megoldást kellett keresni, mely az elnyert pályázat veszélyeztetése nélkül, a műszaki színvonal megtartásával az összes követelménynek eleget tesz.

A megvalósításban részt vevők – a megbízó önkormányzat, tervezők, kivitelezők, műszaki ellenőrök és az építési hatóság (Kulturális Örökségvédelmi Hivatal) – konstruktív együttműködése végül is biztosította, hogy a vismajor helyzet ellenére szakaszos tervszolgáltatás mellett a kivitelezés nem állt le, építési szünet nélkül folytatódhatott. A pin-

cébe tervezett közönségforgalmi mosdók, WC-k a földszintre és a karzati szintre, a légtechnikai központ a tetőtérbe került.

Az építési és technológiai szerelési munkák – színvonalas műszaki irányítás, folyamatos tervezői művezetés, műszaki ellenőrzés mellett – jó ütemben készültek.

Az elkészült színház építési munkáinak minősége jó, a színháztechnikai, technológiai berendezések biztosítják a többfunkciós befogadó színház és mozi, valamint a kiállítóteret színvonalas működésének feltételeit.

Tokaj város és a környék lakói örömmel vették birtokukba a régen várt kulturális létesítményt, a „színházépítés 9 hónapos világcsúcsa” teljesült!

Simon Gábor
Ép-Kontroll Kft.



Tokaj Kulturális és Konferenciaközpont a régi Zsinagógában



A 300 éves tölgyfa

A Mini

A Paulay Ede Színház építészete

Tokaj városában elkészült a kulturális középület-együttes második üteme, a társulat nélküli Paulay Ede Színház – a magyarországi színházak között a legkisebb. (A fővárost ebből a szempontból nehéz figyelembe venni, ahol a zavaróan nagy kínálatban vannak kisebbek, országsszerte azonban számos nagyobb – színházi előadásokat is befogadni tudó – művelődési ház működik.)

Az új tokaji színház nézőtere mindössze 300 fős. Intim, faburkolatú nézőtere voltaképpen a színpaddal egy (lég)térben van, abból belsőépítészeti-színpadtechnikai eszközökkel szakítottatott ki. Mindazonáltal – a forgószínpad, a gépi világítási és díszlettar-

szint lehet – mélységi irányban állítható színpadi portállal – keretes színpadot létrehozni. Ez a keret a »színpad« hátfaláig gördíthető az előfüggönnyel, oldaltakarásokkal és a fényvetőket tartó acélszerkezetű portállal együtt. A nézőtér járőfelülete a színpad síkjáig vízszintes helyzetbe felbillenthető. Ezekkel a térformáló elemekkel egy kb. 12,5 m széles és kb. 20 m mély egybefüggő tér hozható létre, amely az alternatív hasznosításokhoz (bálok, fogadások, kiállítások, szakmai bemutatók stb.) tetszőlegesen rendezhető be.” A kiviteli tervek készítése során azonban kiderült, hogy a városvezetés a többcélú terem helyett inkább egy hagyo-

épült zsinagóga konferencia- és hangversenyterem funkciót kapott a felújítás során, melyhez a terveket Farkas Pál építész készítette, aki egy személyben a színház tervezője is. Az egykori zsinagóga kapcsán a 19–20. század fordulóján virágzó tokaji zsidó hitközség hányatott sorsáról akár egy egész könyvet lehetne írni. Magáról az épületről a Magyarországi zsinagógák című kötetben (Műszaki Könyvkiadó, Budapest, 1989) viszont csak morzsányi adalék olvasható, igaz, például ezzel a fontos megállapítással: „Az új zsinagóga külső mérete kb. 17x26 méter, ami a leégett réginek kb. kétszerese. Az épület eredeti állapotában a városközpont



tók, a bársony előfüggöny, a mobil lefedéssel ellátott zenekari árok, a nézőtéri világítási híd, a fejtámasz- és vezérlőfülkék révén – színházzá tud lenni, a fizikai körülmények megvannak.

Az eredeti tervezési program szerint még több célú terem kialakítása volt a cél: „A nézőtér és színpad olyan közös teret alkot, amelyből az adott színpadi produkció igénye

mányos térképzésű keretes színházteret kíván felépíttetni. A kiviteli tervek már ebben a szellemben készültek.

Tokaj színháza szerény, bár megépítése közel 1 milliárd forintba került. Már elhelyezkedése is szerénynek mondható az együttes történeti főépületéhez, a két évvel korábban rekonstruált zsinagógához képest. Az 1890 körül, romantikust mór stílusban

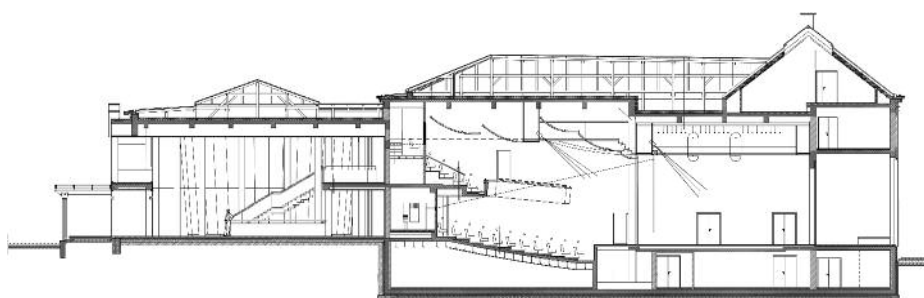
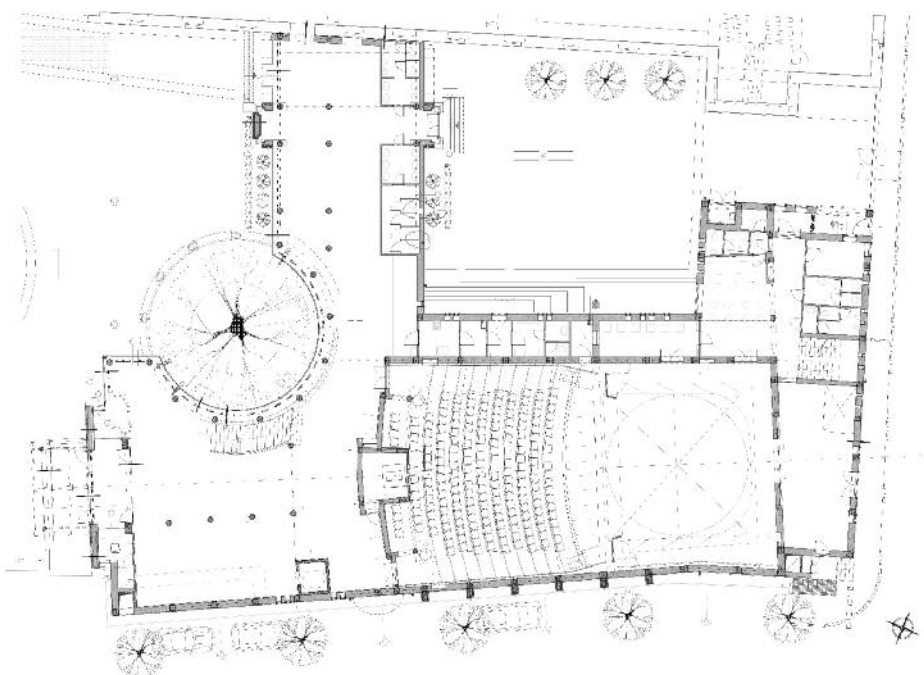
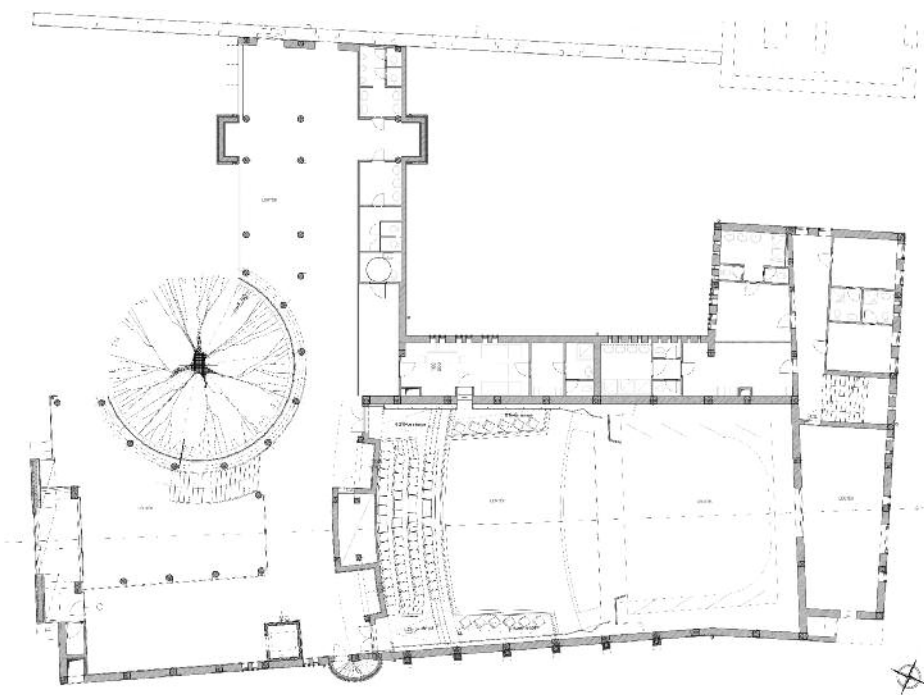
legimpozánsabb épülete.” A helyreállítással sikerült visszavarázsolni ezt a rangot. A megváltozott használatot a térszint alatti és a tetőtéri bővítés szolgálja, és valamennyi szintet az újonnan beépített panorámalift köti össze. Egyszerűek, kellemesek az új üveglakok, melyekből találunk a belső térben is, a kétoldali karzatok és az előtér között. A célnak jól megfelel a – például

szekcióteremnek is alkalmas – tetőtéri nagyterem. A zsinagógában rendszeresen tartanak hangversenyeket, ami a terem akusztikáját tekintve nem a legcélszerűbb használat a kemény burkolatú felületek miatt. A ma már egyre kiforrottabb elektronikus hangosítás csak csekély mértékben tud segíteni az akusztikailag nem kezelt zengő téren. Ezt a hiányosságot mielőbb pótolni szükséges. A teljes komforttal ellátott épület (ruhatárát és mosdókat a pincészinzi bővítésben létesítették) gépészeti különlegessége a geotermikus energiával segített fűtés.

Az épület telkét régen kerítés határolta, ami most szerencsére a bejárat előtt nincs, miáltal a főhomlokzat sokkal jobban érvényesül. A kis terecskét szökőkút díszíti, egyszerű parkosítással, néhány paddal körülvéve, és az unos-untig megismételt öntöttvas kandeláberekkel. E vasbábuk az új építésű színház oldalfala melletti szervízúton is elkísérnek egészen az üzemi bejáratokig, nem tudnak szervesen kapcsolódni az együtteshez. Egyre nyilvánvalóbb, hogy a régieskedő kandelábereket, melyek anno még gázlámpákhoz születtek, és a villamosságra történt átalakításuk eleve megerőszkolás volt, csak nagyon ritkán kéne alkalmazni. Jól világító, mai lámpatestek sokkal jobban össze tudnak kapcsolni régi és új építészeti alkotást, arról nem beszélve, hogy e helyen kandeláberek nélkül sokkal jobban érvényesülnének a zsinagóga eredeti öntöttvas tartóoszlopai.

Az új kerítés kétoldalt kapcsolódik a zsinagógához, így a színház bejáratának és előcsarnokának hangsúlyos üvegfa védelmet kap, ami fontos, mert nincs naponta műsor az épületben. Tágasság jellemzi az udvart a két épület között, melynek díszje egy ósfa a zsinagóga mögött, amit félkörben magába ível a színház üveghomlokzata. Az alapkompozíció a helyszínből adódóan aszimmetrikus, a zsinagóga jobb oldalán a kerítéskaputól sétány vezet a színház bejáratához, melynek kövel keretezett bejárata visszacsempész némi szimmetriát az együttesbe, viszont ehhez képest a felirat – Paulay Ede Színház – megint csak aszimmetrikus, jobb szélre, a sarokhomlokfalra szorult.

A portikusz egyben szélfogó is, az automata üvegajtón belépve két szint magas, galériás előtérbe jut a néző. Jobbra pulttal leválasztott ruhatár, középen a földszinti zsöllye jobb és bal oldali bejárata balra enyhén ívelt, kőburkolatú, üveg mellvédés lépcső fogad, mely a galériára vezet. Hátrább van egy lift is a mozgáskorlázottak számára. A lépcső mögött az előcsarnok tere L alakban fordul balra, az íves üvegfa egyenesben folytatódik. Az emeleten is megvan a karzati helyek bal és jobb oldali ajtaja, a balra folytatódó térben érhetők el a mosdók. Csupán néhány tükör díszíti az előcsarnok falait,



▶ azokon elképzelhető lenne néhány igényesen kialakított, képes tabló a zsinagóga épületének történetével, valamint Paulay Ede nemzeti színházi működésének dokumentumaival. A földszinten, a nézőtér mögött – lezárható nyílással – vetítőgépházat találunk, vagyis a színházban mozifilmek is vetíthetők.

A nézőtér földszintjén rögzített széksorok vannak, enyhén ívelt alaprajzi elrendezésben, megfelelő lépcsős emelkedéssel. A legelső sor mindkét oldalon páholyszerű, egyedi székekkel. A karzaton is ívelték a sorok, a kétoldali lépcsőzés első fellépése zavaróan magasabb a többinél, ami kissé balveszélyes. A karzat kétoldalt előrefut a színpad felé, egy szabad székes nézősorral. A karzaton balra egy süllyesztett ajtónyílás van a falban, ami a fontos vendégek (VIP) elkülönített várójába vezet. A váró az előcsarnok karzati teréből közelíthető meg, a színpadi oldalhoz nincs kapcsolata.

A nézőtér oldalsó és hátsó falait sötétbarbánn kezelt táblás faburkolat fedi, melyen a csavarozásokat fémszegecsre emlékeztető, esztergált fasapkák takarják. A mennyezet gipszkarton borítású, sötétkékre festett táblákból tevődik össze, melyek nagyobbik hányada ívelt felületű a hangterelés céljából. Ezen táblák közepére egy-egy erős LED-lámpát szereltek be, az általános világítás részeként. Ahol a panelsor megszakad, helyet adva a nézőtéri világítási hídnak, fehér testű, hengeres lámpák függesztett sora ad még fényt, erős lefelé sugárzással. További világítótestek a nézőtérben: matt burájú, álló üvegezésű falikarok a faburkolaton, és szintén



Előadótér a Zsinagóga tetőterében

matt gömb lámpák a karzati sorok alatti mennyezeten. Ez utóbbiak kilógnak az együttesből, ide is inkább süllyesztett fényforrásokat kellett volna tenni, hasonlóan a LED-ekhez. Zavaróan erős fényt adnak a lépcsőkbe beépített fényfüzerek.

A karzati hátsó sorok mögött közepén hang- és fényvezérlő fülke, kétoldalt két-két elfedhető ablaknyílással követőféjgép-állás van. A karzati előtérből oldalt vezet följárat a technikai térsorba – egy igen szűkös szerkesztett, erősen nyiszogó falépcsőn keresztül, ami előadás közben szinte használhatatlan. Még szerencse, hogy van átjárás a nézőtéri világítási hid és a színpadi karzatok felé. (A színházi működést kissé nehezíti, hogy színpadszinten nincs átjárás a színpadi és a nézőtéri kiszolgálóterek között. A karzat szintjén lett volna erre lehetőség, de a fontos vendégek szeparéja miatt ott sem valósult meg, ezért csak a pincében, illetve a munkakarzat-világítási hidak szintjén van átközelkedés.)

A színpad a rendelkezésre álló lehetőségek miatt kisméretű előszínpaddal rendelke-

zik, az előszínpad szétszerelhető padlózata alatt zenekari árok helyezkedik el. A színész-tartózkodó a színpad északi oldalán kapott helyet a színészbüfé fogyasztóteréhez kapcsolódva. A keleti épületszárnyban vannak a kiszolgáló helyiségek: úgymint az öltözők, raktárak, próbatermek és irodák, valamint a gépészet helyiségei.

A színpad mögött manipulációs teret és teherfelvonót alakítottak ki a díszletmozgatóhoz, melyhez az utca felé nagy magasságú, emelt szintű ajtót is létesítettek. Így módon a kis befogadóképességű színház alkalmas komplett díszletezésű vendégjátékok fogadására.

A színház felavatása, 2008 augusztusa óta csak igen rövid idő telt el, ezért a színházi működés komolyabb értékelése még korai lenne. Nyilvánvaló, hogy a Paulay Ede Színház létesítésével a város nagy lehetőséget kapott arra, hogy részese legyen a régió színházi kultúrájának. Például olyan színvonalas rendezvénysorozatba is bekapcsolódhat, mint a Zempléni Fesztivál. Azért említem ezt, mert pár éve a fesztivál keretében alkalmas volt megnézni egy rossz idő miatt a tokaji gimnázium tornatermébe behozott Carmen-előadást. Persze szó sincs arról, hogy csupán „beugró” helyszínnek tekintsük az új tokaji színházat, hanem igazi főszerepeket kívánunk neki. Remélhetőleg a város – és annak nem lebecsülendő turista – közönsége is segít abban, hogy a lehetőségből valóság váljék, Tokaj magas színvonalú színházi eseményeknek adjon helyet az elkövetkezendő időben.

Vargha Mihályt

Paulay Ede Színház Tokaj, Kulturális és Konferenciaközpont

Építető: Tokaj Város Önkormányzata

Polgármester: Májér János

Pénzügyi vezető: Szabóné Suszterics Gizella

Projekt felelős: Dévald István

Adatok:

Teljes alapterület: 3000 m²

Nézőtér: 300 fő

Építés kezdete: 2007. június

Befejezés: 2008. május

Tervezők:

Építész: Farkas Pál F. P. ArchiA Kft.

tartószerkezet-tervező: Kerényi László Statika M Kft.

épületgépész tervező: Cservenyák Gábor Klimasol Kft.

elektromos tervező: Kucsár Mihály Vil-Art Kft.

akusztikus: Kotschy András Kotschy Bt.

színpadtechnikus: Strack Lőrinc

környezetredezés: Dobos Sára Élettér Bt.

Kivitelezők:

Generálkivitelező: Depona Kft. (Nyíregyháza)

Felelős műszaki vezető: Rudolf Róbert

Színpadgépészet: Színpad- és Emelőgéptechika Kft. Barna János

Színpadvilágítás és hangtechnika: B & D Stage System Kft. Gál Dezső

Műszaki ellenőr: Ép-Kontroll Kft. (Miskolc)

Építészet: Zsák Albert

Épületgépészet: Verebélyi Zoltán

Épületvillamosság: Csányi György

Színpadtechnikai berendezések



Diszletbeszállítás a Színház hátfalánál

Ritka pillanat tanúi lehetünk, ÚJ SZÍNHÁZ SZÜLETETT!

A mintegy 300 néző befogadására alkalmas színház, a mai kornak megfelelő technikai felszereltségével, impozáns megjelenésével, színvonalas kulturális események, konferenciák, rendezvények helyszíne lehet.

Cégünk, a generálkivitelező Depona Kft. alvállalkozójaként a színpadtechnikai berendezések tervezését, gyártását, beépítését végezte. A feszített tempó ellenére (a színházat kilenc hónap alatt sikerült felépíteni) rendkívül jó együttműködést sikerült kialakítani a fővállalkozóval, elsősorban Rudolf Róbert fő-építésvezetővel, aki fáradhatatlanul koordinálta a különböző szakterületek munkáit, így ésszerű kompromisszumokkal sikerült elkerülni egymás akadályozását.

A beépített színpadtechnikai berendezések:

Zenekari árok mobil lefedés tartószerkezete

12 db áthidaló segéd tartó a zenekari árok mellvéd és a színpad peremére fektethető végződésekkal, tájoló fogadószerkezetekkel 11 db kb. 1 m széles borovifenyő járófelület fogadásához.

Előfüggöny-mozgatás

A főszínpad lezárásához „görög” rendszerű gépi függönymozgató mechanizmus került beépítésre, 0–1, 0 m/s között fokozatmentesen szabályozható, kezelése a bal oldali torony alatt elhelyezett központi kezelőpult-ról történik.

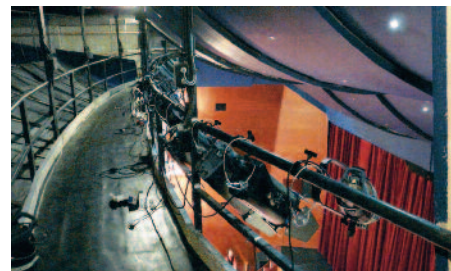
Felsévélhető vetítívászon mozivetítésekhez

Motorikus mozgató vetítívászon került beépítésre a színpadi világítási híd aljához rögzítve. A frontális filmvetítéshez max. 9x5 m hasznos vetítőfelülettel. Vezérlését a színpadi ügyelőhöz, a vetítő gépházba és a fény-és hangvezérlőbe építettük ki.

Panoráma függönnytartók és háttérfüggönnytartó sín

Az oldaltakaró függönyök bekötéséhez – a technikai karzat oldalához rögzített vízszintes gerinctartóból és az arra elcsúsztatható módon rögzített – forgó konzolok szolgálnak.

A hátsó karzathoz konzolosan szerelt 2 db függőpálya van, két garnitúra, kétszárnyú háttérfüggöny bekötéséhez szükséges számú görgőkkel. A pályák rögzítettek, a



Nézőtéri világítási híd

függöny széthúzása, ill. a le- és felszerelése a karzatról oldható meg.

Gépi díszlethúzó 16 db + 2 db világítási tartó

A díszletemelők típusa SH-4 spirálhúzó, 4 köteles közvetlen gépi díszletemelők mozgó csőtartóval. Hegesztett főtartóra szerelt hajtóműből, fékes motorból és négyes spiráltárcsából áll. A csigahajtóművek statikusan önzáróak, így a fékkel felszerelt motorral együtt biztosítják a kettős biztonságot. A mozgatót fékes háromfázisú aszinkron villanymotor végzi frekvenciaváltóról vezérelve, ami halk járást, valamint lágy indítást és megállást eredményez. A berendezés ren-



Panoráma függönyök a munkakarzat szélén

esetén a gépek egyenként állnak meg az irányhelyes véghelyzeten, a CSOPORTOS VÉGÁLLÁS esetében az elsőként véghelyzetre futott gép a többi gépet is leállítja. Természetesen a FEL vagy a LE gomb elengedése a mozgatót megállítja.

Színpadfi forgótárcsa

A forgószínpad központi csapos, a forgótárcsára szerelt futókerekes kialakítású. Az energia bevezetése a központi csapon keresztül történik. Vasszerkezete sugárirányú főtartókra épített keresztirányú segédtartókból álló hegesztett rendszer. Tartását a két koncentrikus körben elhelyezett tandem elrendezésű futókerekek végzik, a központosító csappal együtt. Az alacsony zajszintű működést a ke-rekek poliuretán futófelülete garantálja.

A forgószínpad hajtását egy függőlegesen felszerelt hajtógyűrűt két oldalról összeszorító 2x2 hajtókerekes dörzshajtás látja el. A hajtásegység egy szerelőnyíláson keresztül a színpad alatti térből hajtja a forgót. A hajtásegység alatt helyezkedik el a forgót kiszolgáló elektromos szekrény.

- ▶ delkezik elektromos sebességkompenzálás-sal, ami a spirális feltekerésből adódó sebes-



Gépi díszlethúzó hajtóművei

ségváltást egyenlíti ki. A szerkezeti kialakításnak köszönhetően nincs szükség külön gépházra. A pinceszinten az erre a célra tervezett helyiség felszabadult, raktárként hasznosítható, feleslegessé vált a földemátörés, valamint a színpadszinten az oldalfal is szabad maradt. A gépi húzó a bal oldali torony alatt elhelyezett érintőképernyős, központi vezérlőpultról működtethető.

A díszlethúzó (16 db) illetve a világítási tartó (2 db) beválasztása az érintőképernyős monitoron az adott számú gomb szimbólum megnyomásával történik. Csoportba választás a díszlethúzó esetében kétféle véghelyzet leállítás lehetséges: EGYEDI VÉGÁLLÁS

A működtetés az ügyelői munkahelynél található központi vezérlőpanelről történik.

Hátfali kétszárnyú toloajtó

A hátfali díszletbeszállító nyílás lezárásához a tűzrendészeti előírásoknak megfelelően 1 óra tűzgátlással és a biztonsági hálózatról vezérelt automatikus behúzó szerkezettel szerelt, kétszárnyú, súlymotoros toloajtó került beépítésre.

Díszletszállító emelő

A díszlet előkészítőbe került beépítésre egy díszletszállító emelő, amely ellensúlyos, felső gépes kialakítású. Típusa: DE-3-1000. Az el-

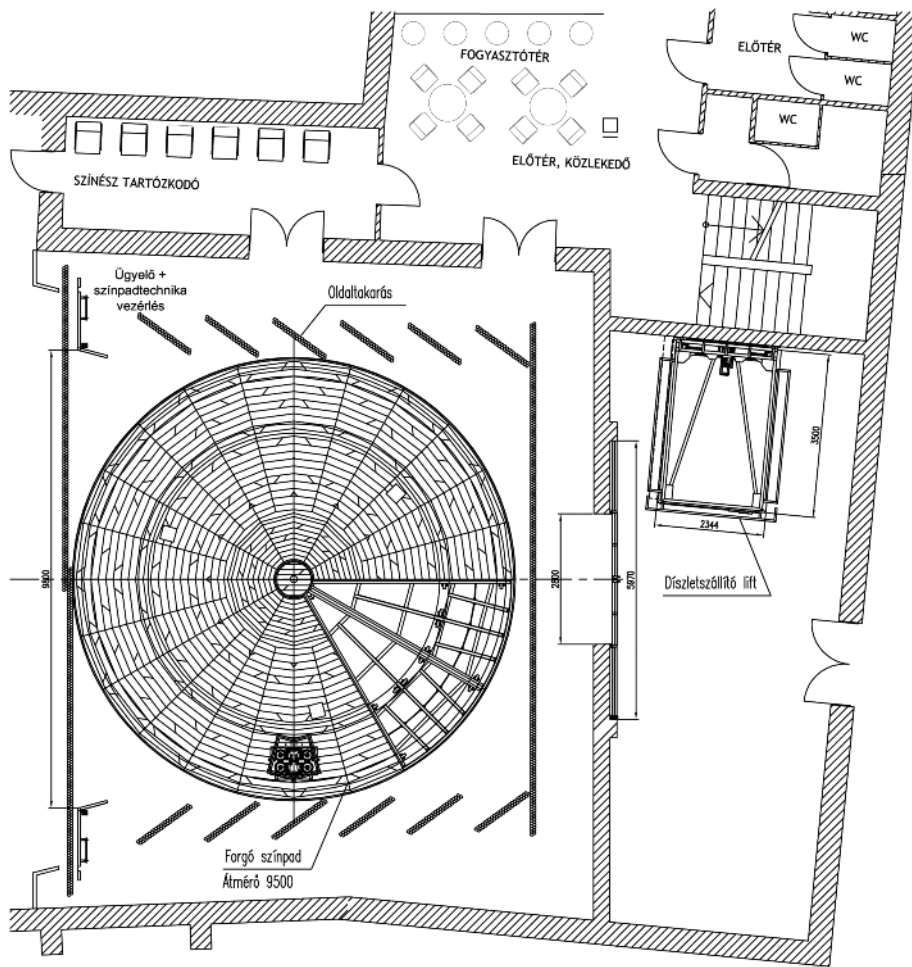


Az érintőképernyős vezérlőpult

lensúly 2 db kötéllal kapcsolódik a kashoz, melynek mozgatását 2 db visszakötött duplex lánc végzi. Tartóváza az alapbetonozásra ültetett, oldalstabilitását a betonkoszorúhoz történő rögzítés biztosítja. A kas feletti padlólap a földemkivágásra, ülő acélvázra rögzített fapadlóból áll, terhelhetősége a környezetében lévő padlóterheléssel egyezik (5,0 kN/m²). Ez a padló a kas emelkedésekor a kas tetején elhelyezett illesztőcsapokon felül és a kassal együtt emelkedik. A mozgatót háromfázisú aszinkron villanymotor végzi, frekvenciaváltó-



Díszletszállító emelő a raktárban

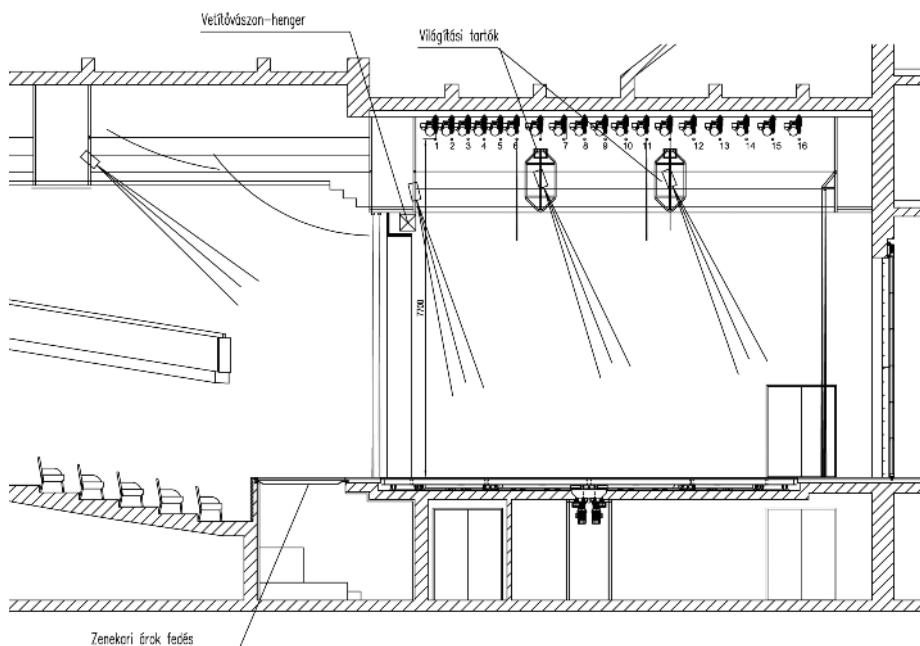


val vezérelve, ami lágy indítást és megállást eredményez. Alsó szinten – egyórás tűzgátlású – kapcsolóval ellátott egyszárnyú liftajtón keresztül lehet rakodni. Színpadszinten, elektromosan reteszelt korlátokkal védett te-

rültre érkeznek a kas. Működtetése a felső szinten a vezérlőszekrény mellett található lengőkábeles vezérlődobozsal történik.

Barna János

Színpad- és Emelőgéptechnika Kft.



www.szinpadgetechnika.com

SZÍNPAD- ÉS EMELŐGÉPTECHNIKA
szinpadgetechnika.com

Színpadtechnikai berendezések
tervezése, gyártása,
szerelése, javítása,
karbantartása.

<http://www.szinpadgetechnika.com>

Színpad- és Emelőgéptechnika Kft.

2112 Veresegyház, Budapesti út 128.
Telefon: +36 20 9 74 75 11
Tel/Fax: +36 28 586 435
Email: info@szinpadgetechnika.com

ISO 9001:2000
szerint tanúsítva

Színpadvilágítás és hangtechnika

A tokaji Paulay Ede Színház fény- és hangrendszerének kivitelezése volt cégünk ilyen jellegű, első nagyobb volumenű munkája.

A hang- és fénytechnikai rendszerek tervét Kotschy András fogalmazta meg. Sajnos ezek a tervek – mint oly sok más beruházás esetében is – az anyagi keret hiánya miatt nem tudtak teljes egészükben megvalósulni. A csökkentésre két lehetőséget láttunk. Az egyik, hogy a tervezett fényvetők teljesítménye és darabszáma nem szükséges egy ilyen méretű – bár új és csodálatos – épület kiszol-



Fejgépállások lehajtható ablakkal

gálásához. A színpad portálnyílása nagyobb a zenekari árok mellvédje és a vezérlő közötti távolságnál. Tehát figyelembe véve ezeket a kis távolságokat – mivel a fényvetőknek pozíciójuk sincs – bátorkodtunk első lépcsőben a fényvetők teljesítményét drasztikusan csökkenteni. Az első tárgyalások után már látszott, hogy egyre fogy a technikára fordítható pénz. Ezért döntöttünk úgy – a kivitelező műszaki vezetőjével, aki nagyon jól tájékozott ebben a témában, – hogy csak azokat az eszközöket építjük be felső kategóriás berendezésekből, amelyek cseréje nagy kiadást jelentene a színháznak illetve a városnak. Ezért kerültek beépítésre a kiválasztott típusú fényvezérlő és ezek a minőségű dimmerek, szabályzó egységek. Kifejezetten a megrendelő kérésére nem egy megszokott színházi fényvezérlő pultot telepítettünk. Olyan fényvezérlőt kellett választanunk, ami megfelel ugyan a kiírásnak, de nem csak színházi előadásokra, hanem egyéb könnyűzenei vagy városi rendezvény lebonyolítására is használható. Választásunk egy Avolite Pearl 2008-as pultra esett, aminek a tudása – országos viszonylatban is – minden igényt kielégít. A fényvetők cseréje, bővítése későbbiekben is – amennyiben a költségvetés engedi – szakaszolva, kisebb költségből megvalósítható.

A hangtechnikában nem tértünk el a kiírásban szereplő főegységektől. A tervezői kiírásban szereplő keverőpultot illetve erősítőket szereztük be. Viszont magunk döntöttünk arról, hogy nem a kiírásban szereplő Line Array berendezést telepítjük. Ez egyrészt jelentősen megnövelte volna a költséget,

másrészt ebben a kis térben használhatatlan lett volna. Gyakorlati tapasztalatunk, hogy minőséget jelent egy koaxiális hangszórókkal szerelt rendszer, amely mind front-, mind centersugárzónak és háttérsugárzónak is kiválóan alkalmas. Természetesen megfelelő rendszervezérlővel hajtva. Az épület ugyan elsősorban színháznak illetve konferenciaközpontnak épült, de itt egy mozi is működik. Tehát a kiírásban szereplő 6 db háttérsugárzót – mert a tervek először csak a színházról szóltak – fel kellett bővíteni 24 db háttérsugárzóra. Az volt a szerencsénk, hogy ennek a költségét a kivitelező felvállalta.

A színházteremnek több funkciót kell kielégítenie: a színházi előadásokon túl koncertek, konferenciák és egyéb rendezvények lebonyolítása is alkalmas. Ezért mindegyik funkcióra oda kellett figyelni, és ezeknek az összessége határozta meg azt, hogy ezek az eszközök kerültek beépítésre. Ugyanígy a fény területén is, hiszen a nagy teljesítményű fejgépek kényelmetlenek lettek volna a művészek számára ezen távolságon, és folyamatosan le lettek volna szabályozva, ami teljesen fölösleges.

Az épület elektromos betáplálása egy 240 mm²-es földkábelrel keresztül, közvetlenül az épület mellett található transzformátortól jön. Hasonló objektumok felújításainál szerzett tapasztalataink alapján ragaszkodtunk ahhoz, hogy a villanszerelő csak álljon fel a tisztoros helyiségbe a földkábelrel, a többit bízva ránk. A betáplálástól a szabályzókon keresztül egészen a csapdák, dugaszoló kábelépítéséig, beleértve a teljes vezetékeztést is,

A Paulay Ede Színház beépített hang- és fénytechnikai eszközeinek listája:

Hangtechnika:

Keverőpult: Crest Audio HP Eight 32

Végfokok: 8 db Crest Audio CPX 1500

2 db Crest Audio CPX 2600

Front- és centersugárzók: 2-2 db DAP 15" koax

Szubsugárzók: 2 db DAP 18" koax

Effektsugárzók: 24 db DAP 8" koax

Monitorládák: 6 db DAP 15"/1"

Mikroportok: 8 db Mipro APT

Effekt: Lexicon MX 200

EQ: 2 db DBX 215

Compressor-limiter: 2 db DBX 8 csatornára

Bejátszók: 2 db Tascam CD-MD

2 db Tascam CD-MC

Fénytechnika:

Vezérlőpult: 1 db Avolites Pearl 2008

Teljesítményszabályozók: 8 db PPL 12 x

2,3 KW-os dimmer

Direkt: 1 db 30 csatornás THORN direkt szekrény

Fényvetők: 88 db fényvető (22 db 2 kW-os PC ill. Fresnel, 20 db 0,5 kW-os PC ill. Fresnel, 20 db 1 kW-os PC ill. Fresnel, 14 db profilgép, valamint szimmetrikus és aszimmetrikus derítők, PAR 64-es reflektor)

Fejgép: 2 db HMI 575

magunk szereltük az erősáramú hálózatot. A szcenikai világítás egyidejű energiaigénye 3x200 A. A szabályozott áramköröket 8 db 12x2,3 kW-os dimmeren keresztül táplálják. A kapcsolt szcenikai áramkörök számára egy Thorn típusú, 30 csatornás direkt egységet telepítettünk, amely 3 db, egyenként 10x2 kW-os panelből áll, Ez egyidejűleg 60 kW direkt áramkör kapcsolását teszi lehetővé. A szcenikai hálózat soha nem fog ennyit felhasználni.

Gál Dezső

B & D Stage System Kft.



Zsúfolt hang- és fényvezérlő

Látogatás Tokajba

2008. október 20.



Konferenciák, hangversenyek és ünnepek helyszíne

Számomra Tokajjal kapcsolatosan egy másik dátum – 1950. szeptember 3. – is nagyon fontos, mert ekkor születtem nem messze az augusztusban átadott és a címben jelzett napon szemügyre vett új, *Paulay Edéről* elnevezett színháztól. Elnézést a kedves olvasótól, hogy ismét személyes dolgaimról írok, de fontos, hogy értsék az esetleges elfogultságomat a tokaji színházzal és a gyönyörű, többcélú, zsidó templomromból kialakított hangversenyeremmel szemben. Noha csak néhány évet (6), töltöttem el gyermek éveimből Tokajban, emlékeimben élénken él az akkori Tokaj képe. Az említett elhanyagolt zsinagógától csak néhány háznyira laktunk, és a még most is működő óvodába jövet-menet útba esett az épület. Sokat játszottunk körülötte és a romos ablakok színes üvegeire fáj a fogunk. A színház helyén nagy vizsgödörök voltak, melyek télen befagyva kiváló csúszkálási lehetőséget biztosítottak (a cipészek nagy öröme). Sajnos keresztanyám, *Reményfi Béláné* Irén néni már nem érthette meg, hogy gyönyörködjön eme épületekben, hogy valamelyikben zongoratanítványai felléphessenek a szokásos tanév

végi koncerteken. Irén néni és férje Béla bácsi Tokaj két legismertebb lokálpatriótája volt. Emlékszem, mindig szorgalmazták, legyenek ilyen létesítményei Tokajnak. Most végre megvalósult az álmuk, és ha a volt kőbányában tényleg megépül Közép-Európa egyik legszebb szabadtéri színpada, akkor nem volt hiába életük és munkásságuk.

Ennyi személyes kitérő után, nézzük szakmai szemmel a létesítményeket!

Kezdjük a színpaddal és csatolt részeivel. A színpad méretei, arányai szinte tökéletesek, érvényesül az az európai elvárás, hogy a nézőtér alapterülete egyezzen meg a színpadéval,



Csigalépcső csak akrobatáknak

és a nézőtér területe férjen el a színpadon. Ez itt megvalósult. A színpad mögötti puffer tároló jól kapcsolódik a játéktérhez, a külső fények kizárásával ez még jobb is lehetett volna. Sajnos azonban az ide kapcsolódó rakodónylás kialakítása már nem olyan szerencsés, mivel az ajtó közvetlenül egy forgalmas, de szűk útra nyílik. Így az ide szállító autó ugyan rámpaszinten, de csak az oldalával tud a bejárat-hoz állni. Ezért nem lehet közvetlenül a színpadszintre rakodni, hacsak az autó oldala nem nyitható külön is. A színpad gépészeti kialakítása a térbeli adottságoknak megfelelő, még egy forgó is beépítésre került, ami egy befogadó színházként működő intézményben nem szokásos. A művészöltözők tágasak, jó a felszereltségük. Sajnos a színpadszintre csak egy jutott belőle, a többi két emeleten oszlik el. A próbaterem is az emeleten van.

A szcenikai világítást és a hangtechnikát a *B & D Stage System* (Gál Dezső – Kiskunhalas) cég készítette. Magánvéleményem, hogy az Evolit fényvezérlő pultot nem kifejezetten színházi célra fejlesztették, programozási és kezelési filozófiája bonyolultabb ▶

► az ismert színházi vezérlőknél. A lámpák elhelyezése és típusai az elvárásoknak megfelelőek, talán szemből laposabb szögben is kellene, kellett volna telepíteni lámpákat, ez még utólag pótolható.

A hangrendszer kiépítésénél, gondolom, nem rajtuk múlt, hogy a hangvezérlő helyiség kialakítása oda került, ahol van, és így sikerült. Nem tudom megérteni, hogy amikor új színház, új kulturális létesítmény épül, miért nem lehet a hangvezérlés elhelyezését úgy kialakítani, hogy az egy térbe kerüljön a nézőtérrel. Egy igényesebb zenei koncertnél ne kelljen a vezérlést utólag a nézőtérre ki-telepíteni. Ez a hiba csak évek múlva, az első rekonstrukciónál javítható. Ráadásul az itt kialakított, a fényvezérlővel közös valami (ez a szűkös lyuk helyiségnek nem nevezhető) az utazó rackekben elhelyezett „hangos perifériák” miatt még tovább rontja a helyzetet. A hangsugárzók elhelyezése sem tökéletes, mivel az erkélyen nem biztosít megfelelő hangellátást. Az erősítő végfokok sajnos egy sötét, szellőtelen szerelőtérbe kerültek.

A vezérlőállás megközelítése egyszerűen katasztrofális. Egy ilyen meredek, korlát nélküli, íves karú lépcsőn csak akrobatikus adottságokkal rendelkező ember tud közlekedni. Még szerencse, hogy a nézőtéri és a hozzá kapcsolódó színpadi karzaton is lehet



ki-be közlekedni. Ezek azonban a nézőtérrel és a színpaddal egy légtérben vannak, ezért a lépések zaja behallatszik.

A színház műszaki személyzete ma 4 főből áll, ha ebből kivesszük a két takarítót, bizony kicsit kevésnek tűnik, mert jó, hogy befogadó színház, és egy ember van a hangnál, egy a fénynél, de akkor ki van a színpadon? Remélhető, később még vesznek fel kollégákat.

Mindezen gondok, problémák és hiányosságok ellenére végre van Tokajnak egy olyan színháza, ahol a borok királyai mellett, a színpad művészkirályai is méltó módon megjelenhetnek. Gratulálok Tokaj előjáróinak és polgárainak, és most már keresztcsüeim is megelégedve nyughatnak sírjukban.

Kiss István

A minőség ára

Mindig arra törekszünk, hogy olvasóink meg tudjanak ismerkedni az újonnan létrejött színházi létesítményekkel. Tesszük ezt a bemutatás céljából és a hasznos tanulságok megállapítása érdekében. Bízva abban, hogy a hasonló beruházásokat végzők számára ezek hasznosítható tudást jelentenek. Tudjuk, hogy minden projekt mögött lelkes, jó szándékú csapat küzdelmes munkája van. A tanulságok levonása – bár számukra is hasznos lehet – de soha sem bántó szándékkal születik.

Tokajban is az akarás és a lelkesedés eredménye az új művelődési ház, amely a Paulay Ede Színház nevet kapta a kereszttségben. Befogadó hely, mely sokféle rendezvény megtartására alkalmas, esetenként színházi előadások számára is. Bár jelentős EU támogatással épült, a kényszerű takarékoság végigkísérte a beruházást.

A megrendelőnek szíve-joga és felelőssége eldönteni, hogy mit akar: nagy luxusautót vagy hétköznapi kisautót. A baj ott kezdődik, amikor ez utóbbiból is ki kell spórolni valamit. A fiskális, hályogkovács szemlélet gyakran olyan csökkentéseket erősít, hogy végül már el sem indul a kisautó. Bár van szép karosszériája, négy kereke, belül szűkös ülésai, de a motorból az olaj és a hűtővíz hiányzik.

A mai fővállalkozói diktatúrában hiába tervezte meg a technológiai tervező a színháztechnikát, színpadvilágítási és elektroakusztikai rendszereket, azokat az extraprofit érdekében a generálkivitelező saját belátása szerint csökkenti. Gyakran olyan mértékben, hogy a korrekt szakkivitelező már nem is vállalkozik a feladat elvégzésére. A tervezőt már senki nem kérdezi, jóváhagyására sincs szükség. Ekkor olyan alvállalkozókra esik a választás, akik ugyan hasonló feladatot még nem végeztek, referenciákkal

nem rendelkeznek, de készségesen kiszolgálják a megrendelőjük pénzügyi elképzeléseit.

Ebbe a folyamatba csak a megrendelő tudhat beavatkozni, – ha jogilag még van erre lehetősége – de ha őt is az olcsóbbítás kényszere hajtja és nincs színháztechnológus szakembere, akkor a produktum minősége sínlyi meg.

Tokaj új színházában nehéz megmagyarázni, hogy miért volt szükség forgószínpadra, amikor nincs állandó társulat, ugyanakkor miért kellett a színpadvilágítási és hangosítási rendszereket igen gyenge minőségű – bár olcsó – termékekből összeállítani. Ezeket a rendszereket rövidesen le kell majd cserélni, színvonala-sabb termékeket kell beszerezni, akkor lesz erre pénz? Könnyebb változtatni a műszaki személyzet létszámán és képzettségén, lehetetlen, hogy két fő (világosító-hangosító) mellett egy ekkora, jól gépesített színpadot szakszerűen és felelősen üzemeltetni lehessen.

Örülünk, hogy egy új színházépület megszületett, olyan kevés kellett volna ahhoz, hogy az adott pénzügyi keretből jól funkcionáló, jól és gazdaságosan működtethető kulturális intézmény legyen. Nem ítélnék ki akarunk, csupán tanulni mások hibáiból. Minden elismerésünk azoké, akik erőfeszítése nyomán mindez létrejött. Másodszorra ők is biztos jobban csinálnák, a szakemberekre is jobban figyelnének.

Tokaj büszke lehet új színházára.

Az élet, a mindennapos gyakorlat, a különböző rendezvények, előadások rendszeres igénye ki fogja kényszeríteni az ésszerű fejlesztést. A minőséget előbb utóbb meg kell fizetni, jobb előbb...

Szabó-Jilek Iván